

คู่มือสำหรับประชาชน: การขอต่ออายุใบอนุญาตจำหน่ายสินค้าในที่หรือทางสาธารณะ

หน่วยงานที่รับผิดชอบ : องค์การบริหารส่วนตำบลหนองปลาหมอ อำเภอโนนศิลา จังหวัดขอนแก่น

1. ชื่อกระบวนการ: การขอต่ออายุใบอนุญาตจำหน่ายสินค้าในที่หรือทางสาธารณะ
2. หน่วยงานเจ้าของกระบวนการ : องค์การบริหารส่วนตำบลหนองปลาหมอ
3. ประเภทของงานบริการ: กระบวนการบริการที่ให้บริการในส่วนภูมิภาคและส่วนท้องถิ่น
(กระบวนการบริการที่เบ็ดเสร็จในหน่วยเดียว)
4. หมวดยุทธศาสตร์ของงานบริการ: อนุญาต/ออกใบอนุญาต/รับรอง
5. กฎหมายที่ให้อำนาจการอนุญาต หรือที่เกี่ยวข้อง:
 1. พระราชบัญญัติการสาธารณสุข พ.ศ. 2535
 2. ข้อบัญญัติองค์การบริหารส่วนตำบลหนองปลาหมอ เรื่อง การจำหน่ายสินค้าในที่หรือทางสาธารณะ พ.ศ. 2565
 3. กฎหมายอื่นๆ ที่เกี่ยวข้อง
6. ระดับผลกระทบ: บริการทั่วไป
7. พื้นที่ให้บริการ: ท้องถิ่น
8. กฎหมายข้อบังคับ/ข้อตกลงที่กำหนดระยะเวลา พระราชบัญญัติการสาธารณสุข พ.ศ. 2535
ระยะเวลาที่กำหนดตามกฎหมาย / ข้อกำหนด ฯลฯ 30 วัน
9. ข้อมูลสถิติ
 - จำนวนเฉลี่ยต่อเดือน 0
 - จำนวนคำขอที่มากที่สุด 0
 - จำนวนคำขอที่น้อยที่สุด 0
10. ชื่ออ้างอิงของคู่มือประชาชน [สำเนาคู่มือประชาชน] การขอต่ออายุใบอนุญาตจำหน่ายสินค้าในที่หรือทางสาธารณะ
11. ช่องทางการให้บริการ

สถานที่ให้บริการ องค์การบริหารส่วนตำบลหนองปลาหมอ อำเภอโนนศิลา จังหวัดขอนแก่น สำนักปลัด องค์การบริหารส่วนตำบลหนองปลาหมอ

ระยะเวลาเปิดให้บริการ วันจันทร์ ถึง ศุกร์ (ยกเว้นวันหยุดที่ทางราชการกำหนด)
ตั้งแต่เวลา 08.30 – 16.30 น. (มีพักเที่ยง)
12. หลักเกณฑ์ วิธีการ เงื่อนไข (ถ้ามี) ในการยื่นคำขอ และในการพิจารณาอนุญาต
 1. หลักเกณฑ์ วิธีการ

ผู้ใดประสงค์ขอต่ออายุใบอนุญาตจำหน่ายสินค้าในที่หรือทางสาธารณะ (ตามเขตประกาศควบคุมการจำหน่ายสินค้าในที่หรือทางสาธารณะในลักษณะใดลักษณะหนึ่งที่เจ้าพนักงานท้องถิ่นกำหนดด้วยความเห็นชอบของเจ้าพนักงานจราจร) จะต้องยื่นขอต่ออายุใบอนุญาตต่อเจ้าพนักงานท้องถิ่นหรือเจ้าหน้าที่ที่

รับผิดชอบ ภายใน 30 วัน ก่อนใบอนุญาตสิ้นอายุ (ใบอนุญาตมีอายุ 1 ปี นับแต่วันที่ออกใบอนุญาต) เมื่อได้ยื่นคำขอพร้อมเก็บเสียค่าธรรมเนียมแล้วให้ประกอบกิจการต่อไปได้จนกว่าเจ้าพนักงานท้องถิ่นจะมีคำสั่งไม่ต่ออายุใบอนุญาต และหากผู้ขอต่ออายุใบอนุญาตไม่ได้มายื่นคำขอต่ออายุใบอนุญาตก่อนวันใบอนุญาตสิ้นสุดแล้ว ต้องดำเนินการขออนุญาตใหม่เสมือนเป็นผู้ขออนุญาตรายใหม่

ทั้งนี้หากมายื่นขอต่ออายุใบอนุญาตแล้ว แต่ไม่ชำระค่าธรรมเนียมตามอัตราและระยะเวลาที่กำหนด จะต้องเสียค่าปรับเพิ่มขึ้นอีกร้อยละ 20 ของจำนวนเงินที่ค้างชำระ และกรณีที่ผู้ประกอบการค้างชำระค่าธรรมเนียมติดต่อกันเกินกว่า 2 ครั้ง เจ้าพนักงานท้องถิ่นมีอำนาจสั่งให้ผู้นั้นหยุดดำเนินการไว้ได้จนกว่าจะเสียค่าธรรมเนียมและค่าปรับจนครบจำนวน

2. เงื่อนไขในการยื่นคำขอ (ตามที่ระบุไว้ในข้อกำหนดของท้องถิ่น)

- (1) ผู้ประกอบการต้องยื่นเอกสารที่ถูกต้องและครบถ้วน
- (2) สภาพสุลักษณะของสถานประกอบการต้องถูกต้องตามหลักเกณฑ์ (ตามข้อกำหนดของท้องถิ่น)
- (3)ระบุเพิ่มเติมตามหลักเกณฑ์ วิธีการ และเงื่อนไขการขอและการออกใบอนุญาต และตามแบบที่ราชการส่วนท้องถิ่นกำหนดไว้ในข้อกำหนดของท้องถิ่น....

หมายเหตุ: ขั้นตอนการดำเนินงานตามคู่มือจะเริ่มนับระยะเวลาตั้งแต่เจ้าหน้าที่ได้รับเอกสารครบถ้วนตามที่ระบุไว้ในคู่มือประชาชนเรียบร้อยแล้ว และแจ้งผลการพิจารณาภายใน 7 วันนับแต่วันพิจารณาแล้วเสร็จ

13. ขั้นตอน ระยะเวลา และส่วนงานที่รับผิดชอบ

(ระบุตามบริบทของท้องถิ่น แต่ต้องไม่เกินระยะเวลาที่กฎหมายกำหนดไว้)

ที่	ประเภท ขั้นตอน	รายละเอียดของขั้นตอนการบริการ	ระยะเวลา	ส่วนงาน/หน่วยงาน ที่รับผิดชอบ	หมายเหตุ
1)	การตรวจสอบ เอกสาร	ผู้ขอรับใบอนุญาตยื่นคำขอต่ออายุใบอนุญาตจำหน่ายสินค้าในที่หรือทางสาธารณะ พร้อมหลักฐานที่ท้องถิ่นกำหนด	15 นาที	สำนักปลัด	
2)	การตรวจสอบ เอกสาร	เจ้าหน้าที่ตรวจสอบความถูกต้องของคำขอ และความครบถ้วนของเอกสารหลักฐานทันที กรณีไม่ถูกต้อง/ครบถ้วน เจ้าหน้าที่แจ้งต่อผู้ยื่นคำขอให้แก้ไข/เพิ่มเติมเพื่อดำเนินการ หากไม่สามารถดำเนินการได้ในขณะนั้น ให้จัดทำบันทึกความบกพร่องและรายการเอกสารหรือหลักฐานยื่นเพิ่มเติมภายในระยะเวลาที่กำหนด โดยให้เจ้าหน้าที่และผู้ยื่นคำขอลง	1 ชั่วโมง	สำนักปลัด	หากผู้ขอต่ออายุใบอนุญาตไม่แก้ไขคำขอหรือไม่ส่งเอกสารเพิ่มเติมให้ครบถ้วนตามที่กำหนดในแบบบันทึกความบกพร่องให้เจ้าหน้าที่ส่งคืนคำขอและเอกสาร พร้อมแจ้งเป็นหนังสือถึงเหตุแห่งการคืนด้วย และแจ้งสิทธิในการอุทธรณ์ (อุทธรณ์ตาม พ.ร.บ. วิธีปฏิบัติราชการทางปกครอง

ที่	ประเภท ขั้นตอน	รายละเอียดของขั้นตอนการบริการ	ระยะเวลา	ส่วนงาน/หน่วยงาน ที่รับผิดชอบ	หมายเหตุ
		นามไว้ในบันทึกนั้นด้วย			พ.ศ. 2539))
3)	การพิจารณา	เจ้าหน้าที่ตรวจด้านสุขลักษณะ กรณี <i>ถูกต้อง</i> ตามหลักเกณฑ์ด้าน สุขลักษณะ เสนอพิจารณาออก ใบอนุญาต กรณี <i>ไม่ถูกต้อง</i> ตามหลักเกณฑ์ ด้านสุขลักษณะ แนะนำให้ปรับปรุง แก้ไขด้านสุขลักษณะ	20 วัน	<i>สำนักปลัด</i>	กฎหมายกำหนดภายใน 30 วัน นับแต่วันที่เอกสาร ถูกต้องและครบถ้วน (ตาม พ.ร.บ. การสาธารณสุข พ.ศ. 2535 มาตรา 56 และ พ.ร.บ. วิธีปฏิบัติราชการ ทางปกครอง (ฉบับที่ 2) พ.ศ. 2557))
4)	การแจ้งผล การพิจารณา	การแจ้งคำสั่งออกใบอนุญาต/ คำสั่งไม่อนุญาต 1. กรณีอนุญาต มีหนังสือแจ้งการอนุญาตแก่ ผู้ขออนุญาตทราบเพื่อมารับ ใบอนุญาตภายในระยะเวลาที่ท้องถิ่น กำหนด หากพ้นกำหนดถือว่าไม่ ประสงค์จะรับใบอนุญาต เว้นแต่จะมี เหตุหรือข้อแก้ตัวอันสมควร 2. กรณีไม่อนุญาตให้ต่ออายุ ใบอนุญาต แจ้งคำสั่งไม่อนุญาตให้ต่ออายุ ใบอนุญาตจำหน่ายสินค้าในที่หรือ ทางสาธารณะ แก่ผู้ขอต่ออายุ ใบอนุญาตทราบ พร้อมแจ้งสิทธิใน การอุทธรณ์	8 วัน	<i>สำนักปลัด</i>	ในกรณีที่เจ้าพนักงาน ท้องถิ่น ไม่อาจออก ใบอนุญาตหรือยังไม่อาจมี คำสั่งไม่อนุญาตได้ภายใน 30 วัน นับแต่วันที่เอกสาร ถูกต้องและครบถ้วน ให้ ขยายเวลาออกไปได้อีกไม่ เกิน 2 ครั้งๆ ละไม่เกิน 15 วัน และแจ้งให้ผู้ยื่นคำขอ ทราบภายใน 7 วันนับแต่ วันที่พิจารณาแล้วเสร็จ ทั้งนี้หากเจ้าพนักงาน ท้องถิ่นพิจารณายังไม่แล้ว เสร็จ ให้แจ้งเป็นหนังสือให้ ผู้ยื่นคำขอทราบถึงเหตุแห่ง ความล่าช้าทุก 7 วันจนกว่า จะพิจารณาแล้วเสร็จ พร้อมสำเนาแจ้งก.พ.ร. ทราบทุกครั้ง
5)	-	ชำระค่าธรรมเนียม (กรณีมีคำสั่ง อนุญาตต่ออายุใบอนุญาต) ผู้ขออนุญาตมาชำระ ค่าธรรมเนียมตามอัตราและ ระยะเวลาที่ท้องถิ่นกำหนด	1 วัน	<i>สำนักปลัด</i>	กรณีไม่ชำระตามระยะเวลา ที่กำหนด จะต้องเสีย ค่าปรับเพิ่มขึ้นอีกร้อยละ 20 ของจำนวนเงินที่ค้าง ชำระ)

ที่	ประเภท ขั้นตอน	รายละเอียดของขั้นตอนการบริการ	ระยะเวลา	ส่วนงาน/หน่วยงาน ที่รับผิดชอบ	หมายเหตุ
		พร้อมรับใบอนุญาต			

ระยะเวลาดำเนินการรวม 30 วัน

14. งานบริการนี้ ผ่านการดำเนินการลดขั้นตอน และระยะเวลาปฏิบัติราชการมาแล้ว

ยังไม่ผ่านการดำเนินการลดขั้นตอน

15. รายการเอกสารหลักฐานประกอบการยื่นคำขอ

15.1) เอกสารยืนยันตัวตนที่ออกโดยหน่วยงานภาครัฐ (พร้อมระบุจำนวนเอกสารที่ต้องมายื่น)

ที่	รายการเอกสาร ยืนยันตัวตน	หน่วยงานภาครัฐ ผู้ออกเอกสาร	จำนวนเอกสาร ฉบับจริง	จำนวนเอกสาร สำเนา	หน่วยนับ เอกสาร	หมายเหตุ
1)	บัตรประจำตัว ประชาชน	-	0	1	ฉบับ	-
2)	สำเนาทะเบียน บ้าน	-	0	1	ฉบับ	-

15.2) เอกสารอื่น ๆ สำหรับยื่นเพิ่มเติม (พร้อมระบุจำนวนเอกสารที่ต้องมายื่น)

ที่	รายการเอกสารยื่น เพิ่มเติม	หน่วยงานภาครัฐ ผู้ออกเอกสาร	จำนวนเอกสาร ฉบับจริง	จำนวนเอกสาร สำเนา	หน่วยนับ เอกสาร	หมายเหตุ
1)	ใบรับรองแพทย์ของ ผู้ขอรับใบอนุญาต และผู้ช่วยจำหน่าย อาหาร หรือเอกสาร หลักฐานที่แสดงว่า ผ่านการอบรม หลักสูตรสุขาภิบาล อาหาร (กรณี จำหน่ายสินค้า ประเภทอาหาร)	-	1	0	ฉบับ	(เอกสารและ หลักฐานอื่นๆ ตามที่ราชการส่วน ท้องถิ่นกำหนด)
2)	แผนที่สังเขปแสดง ที่ตั้งจำหน่ายสินค้า (กรณีเช่าไม่ต้องมี)	-	1	0	ฉบับ	(เอกสารและ หลักฐานอื่นๆ ตามที่ราชการส่วน

ที่	รายการเอกสารยื่น เพิ่มเติม	หน่วยงานภาครัฐ ผู้ออกเอกสาร	จำนวนเอกสาร ฉบับจริง	จำนวนเอกสาร สำเนา	หน่วยนับ เอกสาร	หมายเหตุ
	แผนที่)					ท้องถิ่นกำหนด)

16. ค่าธรรมเนียม

อัตราค่าธรรมเนียมต่ออายุใบอนุญาตจำหน่ายสินค้าในที่หรือทางสาธารณะ

(ก) จำหน่ายโดยลักษณะวิธีการจัดวางสินค้าในที่หนึ่งที่ได้โดยปกติ ฉบับละไม่เกิน 500 บาทต่อปี

(ข) จำหน่ายโดยลักษณะการเร่ขาย ฉบับละไม่เกิน 50 บาทต่อปี

(ระบุตามข้อกำหนดของท้องถิ่น)

17. ช่องทางการร้องเรียน

- 1) **ช่องทางการร้องเรียน** แจ้งผ่านศูนย์รับเรื่องร้องเรียน ตามช่องทางการให้บริการของส่วนราชการนั้นๆ
หมายเหตุ (สำนักปลัด องค์การบริหารส่วนตำบลหนองปลาหมอ อำเภอโนนศิลา จังหวัดขอนแก่น โทร 043-009785)
- 2) **ช่องทางการร้องเรียน** ศูนย์บริการประชาชน สำนักปลัดสำนักนายกรัฐมนตรี
หมายเหตุ (เลขที่ 1 ถ.พิษณุโลก เขตดุสิต กทม. 10300 / สายด่วน 1111 / www.1111.go.th / ตู้ ปณ.1111 เลขที่ 1 ถ.พิษณุโลก เขตดุสิต กทม. 10300)

18. ตัวอย่างแบบฟอร์ม ตัวอย่าง และคู่มือการกรอก (ตัวอย่าง)

- 1) แบบคำขอรับใบอนุญาต/ต่ออายุใบอนุญาต
(เอกสาร/แบบฟอร์ม ให้เป็นไปตามข้อกำหนดของท้องถิ่น)
- 2) แบบ นส.3/1 หนังสือแจ้งความบกพร่องและรายการเอกสารหรือหลักฐานที่ต้องนำมายื่นเพิ่มเติม ตามมาตรา 8 แห่งพระราชบัญญัติการอำนวยความสะดวกในการพิจารณาอนุญาตของทางราชการ พ.ศ. 2558 ซึ่งต้องจัดทำหนังสือแจ้งภายในวันที่ยื่นคำขอใบอนุญาตหรือขอต่ออายุใบอนุญาต

19. หมายเหตุ :

การแจ้งผลการพิจารณา

19.1 ในกรณีที่เจ้าพนักงานท้องถิ่น ไม่อาจออกใบอนุญาตหรือยังไม่อาจมีคำสั่งไม่อนุญาตได้ภายใน 30 วัน นับแต่วันที่เอกสารถูกต้องและครบถ้วน ให้ขยายเวลาออกไปได้อีกไม่เกิน 2 ครั้งๆ ละไม่เกิน 15 วัน และให้แจ้งต่อผู้ยื่นคำขอทราบภายใน 7 วันนับแต่วันที่พิจารณาแล้วเสร็จ

19.2 ในกรณีที่เจ้าพนักงานท้องถิ่นพิจารณายังไม่แล้วเสร็จภายในระยะเวลาตามข้อ 19.1 ให้แจ้งเป็นหนังสือให้ผู้ยื่นคำขอทราบถึงเหตุแห่งความล่าช้าทุก 7 วันจนกว่าจะพิจารณาแล้วเสร็จ พร้อมสำเนาแจ้ง ก.พ.ร. ทราบทุกครั้ง

แบบคำขอรับใบอนุญาต/ต่ออายุใบอนุญาต

ประกอบกิจการ

คำขอเลขที่/.....

(เจ้าหน้าที่กรอก)

เขียนที่

วันที่ เดือน.....พ.ศ.....

1. ข้าพเจ้าอายุ..... ปี สัญชาติ

โดย.....ผู้มีอำนาจลงนามแทนนิติบุคคล

ปรากฏตาม.....

อยู่บ้านเลขที่ หมู่ที่ ตรอก/ซอย ถนน

แขวง/ตำบล เขต/อำเภอ เทศบาล/อบต.

จังหวัด หมายเลขโทรศัพท์

2. พร้อมคำขอนี้ ข้าพเจ้าได้แนบเอกสารหลักฐานต่างๆ มาด้วยแล้วดังนี้

- สำเนาบัตรประจำตัว (ประชาชน/ข้าราชการ/พนักงานรัฐวิสาหกิจ)
- สำเนาใบอนุญาตตามกฎหมายว่าด้วยควบคุมอาคาร หนังสือให้ความเห็นชอบการประเมินผลกระทบต่อสิ่งแวดล้อม หรือใบอนุญาตตามกฎหมายอื่นที่จำเป็น
- ใบมอบอำนาจ (ในกรณีที่มีการมอบอำนาจ)
- สำเนาหนังสือรับรองการจดทะเบียนเป็นนิติบุคคล
- หลักฐานที่แสดงการเป็นผู้มีอำนาจลงนามแทนนิติบุคคล
- เอกสารหลักฐานอื่นๆ ตามที่ราชการส่วนท้องถิ่นประกาศกำหนด คือ
- 1)
- 2)

ขอรับรองว่าข้อความในคำขอนี้เป็นความจริงทุกประการ

(ลงชื่อ) ผู้ขออนุญาต

(.....)

ส่วนของเจ้าหน้าที่
ใบรับคำขอรับใบอนุญาต/ต่ออายุใบอนุญาต

เลขที่ ได้รับเรื่องเมื่อวันที่ เดือน พ.ศ.

ตรวจสอบแล้ว เอกสารหลักฐาน

ครบ

ไม่ครบ

1)

2).....

3)

(ลงชื่อ)

(.....)

ตำแหน่ง

ส่วนของผู้ขอรับใบอนุญาต
ใบรับคำขอรับใบอนุญาต/ต่ออายุใบอนุญาต

เลขที่ ได้รับเรื่องเมื่อวันที่ เดือน พ.ศ.

ตรวจสอบแล้ว เอกสารหลักฐาน

ครบ

ไม่ครบ

1)

2).....

3)

(ลงชื่อ)

(.....)

ตำแหน่ง

หนังสือแจ้งความบกพร่องและรายการเอกสารหรือหลักฐานที่ต้องมายื่นเพิ่มเติม
ตามมาตรา 8 แห่งพระราชบัญญัติการอำนวยความสะดวกในการพิจารณาอนุญาตของทางราชการ พ.ศ. 2558
ซึ่งต้องจัดทำหนังสือแจ้งภายในวันที่ยื่นคำขอใบอนุญาตหรือขอต่อใบอนุญาต



(แบบ นส.3/1)

ที่...../.....

สำนักงาน.....

วันที่.....เดือน.....พ.ศ.

เรื่อง ขอแก้ไขความไม่ถูกต้องหรือไม่สมบูรณ์ของคำขอรับใบอนุญาต/คำขอต่ออายุใบอนุญาต ส่งเอกสารหรือหลักฐาน
เพิ่มเติม

เรียน

ตามที่ท่านได้ยื่นคำขอรับใบอนุญาตต่อเจ้าพนักงานท้องถิ่นเพื่อประกอบกิจการ.....

.....เมื่อวันที่..... นั้น

เจ้าพนักงานท้องถิ่นได้ตรวจคำขอของท่านแล้วพบว่าคำขอไม่ถูกต้องหรือไม่สมบูรณ์ดังนี้

- 1)
- 2)
- 3)
- 4)
- 5)

จึงขอแจ้งให้ท่านทราบเพื่อดำเนินการแก้ไขให้ถูกต้องหรือสมบูรณ์ และส่งเอกสารหรือหลักฐานเพิ่มเติม
ภายใน วันนับแต่วันที่ได้อ่านนามรับทราบในบันทึกข้อความนี้ หากท่านไม่ดำเนินการแก้ไขคำขอหรือส่งเอกสารหรือ
หลักฐานเพิ่มเติมให้ครบถ้วนภายในเวลาดังกล่าว จะถือว่าท่านไม่ประสงค์ที่จะให้เจ้าหน้าที่ดำเนินการตามคำขอต่อไปและ
จะส่งคืนคำขอพร้อมเอกสารหรือหลักฐานให้แก่ท่าน

จึงเรียนมาเพื่อทราบและดำเนินการต่อไปด้วย

(ลงชื่อ).....รับทราบ

(.....)

ผู้ยื่นคำขอใบอนุญาต/คำขอต่ออายุใบอนุญาต

วันที่.....เดือน.....พ.ศ.

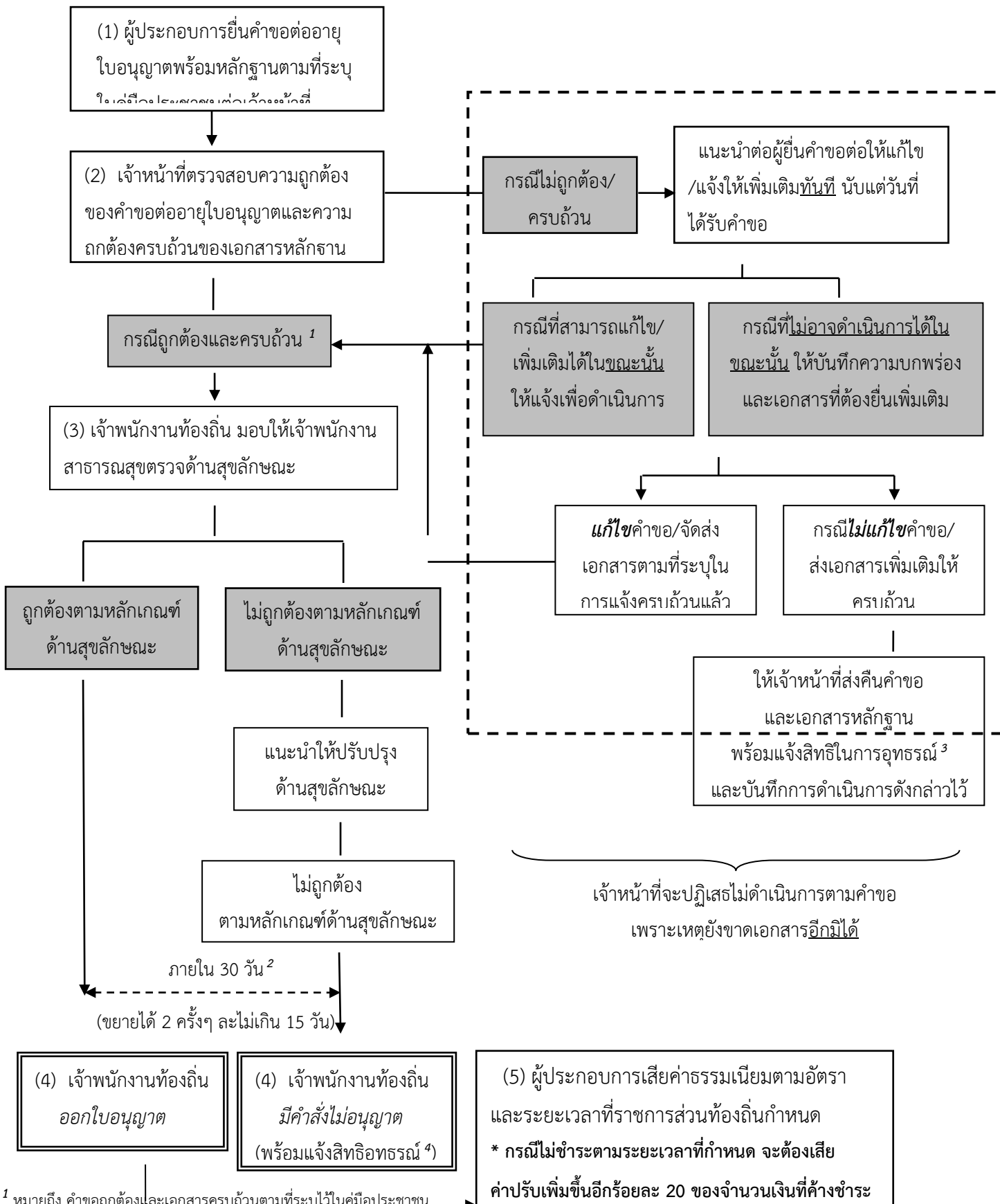
(ลงชื่อ).....รับทราบ

(.....)

ตำแหน่ง.....

เจ้าหน้าที่ผู้ซึ่งได้รับมอบหมายจากเจ้าพนักงานท้องถิ่น

แผนภูมิ แสดงขั้นตอนการยื่นขอใบอนุญาต



¹ หมายถึง คำขอถูกต้องและเอกสารครบถ้วนตามที่ระบุไว้ในคู่มือประชาชน

² หมายถึง เจ้าพนักงานท้องถิ่นต้องดำเนินการให้แล้วเสร็จภายใน 30 วันนับแต่วันที่ได้รับคำขอถูกต้องและครบถ้วน ในกรณีที่เจ้าพนักงานท้องถิ่นไม่อาจออกใบอนุญาตหรือยังไม่อาจมีคำสั่งไม่อนุญาตได้ภายในระยะเวลาที่กฎหมายกำหนดให้ขยายเวลาออกไปได้อีกไม่เกิน 2 ครั้งๆ ละไม่เกิน 15 วัน และแจ้งให้ผู้ยื่นคำขอทราบภายใน 7 วันนับแต่วันที่พิจารณาแล้วเสร็จ ทั้งนี้หากเจ้าพนักงานท้องถิ่นพิจารณาไม่แล้วเสร็จให้แจ้งเป็นหนังสือให้ผู้ยื่นคำขอทราบถึงเหตุแห่งความล่าช้าทุก 7 วัน จนกว่าจะพิจารณาแล้วเสร็จ พร้อมสำเนาแจ้ง ก.พ.ร. ทราบทุกครั้ง ตาม พ.ร.บ. การอำนวยความสะดวกในการพิจารณาอนุญาตของทางราชการ พ.ศ. 2558

³ หมายถึง ผู้ที่มีสิทธิอุทธรณ์คำสั่งคืนคำขอต่อเจ้าพนักงานท้องถิ่นผู้ออกคำสั่ง ภายใน 15 วัน นับแต่วันที่ได้รับทราบคำสั่ง ตามกฎหมายว่าด้วยวิธีปฏิบัติราชการทางปกครอง

⁴ หมายถึง ผู้ที่มีสิทธิอุทธรณ์คำสั่งไม่ออกใบอนุญาตหรือไม่อนุญาตให้ต่ออายุใบอนุญาตต่อรัฐมนตรีว่าการกระทรวงสาธารณสุข ภายใน 30 วัน นับแต่วันรับทราบคำสั่ง ตามกฎหมายว่าด้วยการสาธารณสุข

วันที่พิมพ์	24/08/2558
สถานะ	เผยแพร่คู่มือบนเว็บไซต์แล้ว
จัดทำโดย	พรเทพ บัวเย็น
อนุมัติโดย	จรัส ปัตตานัง
เผยแพร่โดย	พรเทพ บัวเย็น